
Reinigungs- + Pflegehinweise *Für Bauherr:innen*



Cleaning + care instructions / *For the client*

Consignes de nettoyage + d'entretien / *Pour le maître d'œuvre*

Schoonmaak- + onderhoudsinstructies / *Voor de opdrachtgevers*

Indicaciones de limpieza + mantenimiento / *Para el constructor*

Wskazówki dotyczące czyszczenia i pielęgnacji / *Dla inwestora*

Inhalt

01	Einleitung	S. 04
02	Wichtige Reinigungs- und Pflegehinweise	S. 06
03	Edelstahl	S. 08
	– gebürstet	S. 10
	– poliert und beschichtet	S. 12
04	Reinigung von Geruchsverschlüssen	S. 14
05	Lieferumfang Reinigungsmittel	S. 16
06	Reinigung weiterer Dallmer-Produkte	S. 18

Deutsch

English

Français

Nederlands

Español

Polski

Einleitung



Für eine hohe Alltagstauglichkeit sind die Produkte von Dallmer aus beständigen und pflegeleichten Materialien wie rostfreiem Edelstahl, verchromtem Messing und hochwertigen Kunststoffen gefertigt.

Die nachfolgenden Hinweise und Tipps zur Reinigung und Pflege sollen Ihnen helfen, schonend und mit möglichst geringem Arbeitsaufwand ein optimales Ergebnis zu erzielen. Viele Empfehlungen in dieser Broschüre gelten allgemein und für die überwiegende Anzahl unserer Produkte. Hinweise auf besondere Behandlungsmethoden sind als solche gekennzeichnet.

Und nun wünschen wir Ihnen viel Freude mit Ihrem neuen Dallmer-Produkt. Richtig gepflegt, bleibt es dauerhaft schön und voll funktionsfähig.

Wichtige Reinigungs- und Pflegehinweise

Achtung!

- Bei versehentlichem Gebrauch oder Verschütten von Reinigungsmitteln auf Edelstahl gründlich mit klarem Wasser abspülen!
- Unbedingt grobe mechanische Einwirkungen vermeiden!
- Bitte befolgen Sie die Gebrauchsanweisungen der Reinigungsmittelhersteller!

Unbeschichtete, matte Edelstahloberflächen

Regelmäßiges Reinigen mit dem Dallmer Pflegeset (Art.-Nr. 520494) sorgt für konstant schöne Oberflächen der Edelstahlteile.

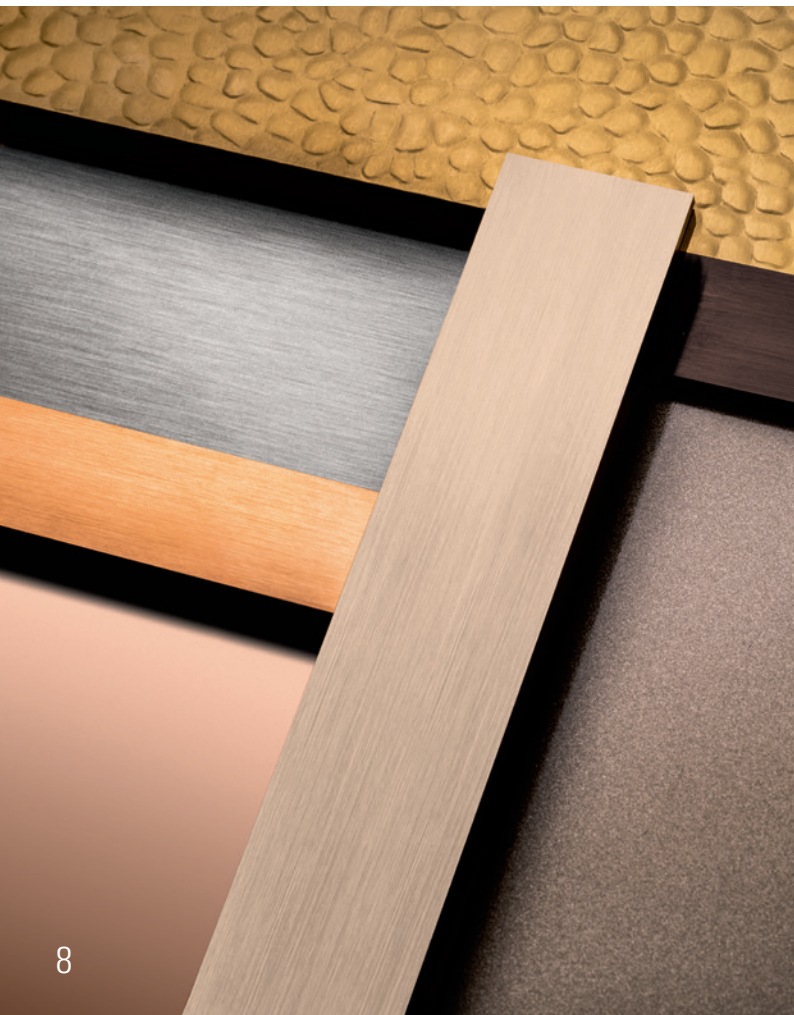
Alle Oberflächen
unabhängig vom
Material

Um Kalkflecken zu vermeiden,
reiben Sie die Oberflächen nach
der Reinigung mit einem weichen,
sauberen Baumwolltuch trocken.

Bei beschädigten
Bauteilen bitte
beachten

Bauteile, die Beschädigungen wie
Kratzer o.ä. aufweisen müssen
gegebenenfalls ausgebaut und
ausgetauscht werden. Eine
Nacharbeit ist insbesondere bei
farbig beschichteten und polierten
Artikeln in der Regel nicht möglich.

Reinigung und Pflege von Edelstahl



Für ein schönes Erscheinungsbild und den langfristigen Werterhalt ist eine regelmäßige schonende Reinigung und Pflege unserer Produkte die beste Voraussetzung.

Zahlreiche Dallmer-Produkte, z. B. Duschrinnen, verfügen über Teile aus hochwertigem, rostfreiem Edelstahl der Werkstoffnummer 1.4301, bekannt als V2A, dem Grundtyp der Chrom-Nickel-Stähle. Dieses Material wird im Bauwesen überall dort eingesetzt, wo es um Korrosionsschutz, ansprechende Ästhetik und einwandfreie Hygiene geht. Seine hohe Korrosionsbeständigkeit verdankt es einer Chromoxidschicht, die sich nach einer mechanischen Beschädigung selbstständig an der Oberfläche neu bildet. Rost ist für Edelstahl dieses Typs daher unter normalen Bedingungen kein Thema. Der Werkstoff 1.4301 ist allerdings nicht beständig in Gegenwart chlorhaltiger Medien wie z. B. Salzwasser oder chlorhaltiger Atmosphäre in Hallenbädern.

Trotz des hochwertigen Materials ist es möglich, dass Edelstahl rostig aussieht. Unter anderem auf Baustellen häufig entstehende (z. B. durch Schleifen oder Sägen von Bauteilen) eisenhaltige Fremdpartikel setzen sich auf der Oberfläche des eigentlich gesunden Edelstahls fest und verursachen den sogenannten Fremd- oder Flugrost. Dieser kann einfach entfernt werden.

Die Reinigungsmethode richtet sich nach der Beschaffenheit der Oberfläche. Bitte lesen Sie dazu die nächsten Seiten.

Gebürstete Oberflächen

Zur Reinigung
geeignet sind



- Spezielle Edelstahlreiniger
- Leicht saure Reiniger

Als Reinigungsutensil
geeignet sind

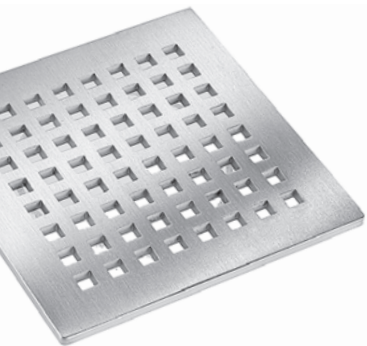


- Saubere, weiche Tücher
- Eisenfreie Schwämme
- Naturleder (Fensterleder),
Kunstleder
- Dallmer-Mikrofasertuch

Zur Reinigung
ungeeignet sind

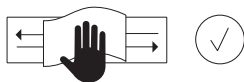


- Bleichmittel, Backpulver, Silberputz-
mittel, Scheuermilch / -pulver
- Chlorid- oder salzhaltige
Reinigungsmittel
- Abrasive oder scharfkantige
Reinigungsutensilien wie z. B.
Reinigungspads, Messer, Schaber,
Stahlwolle, Scheuerschwämme,
Stahlbürsten
- Reinigungsutensilien, die zuvor für
anderen Stahl benutzt wurden.
Die Gebrauchsanweisungen der
Reinigungsmittelhersteller sind
einzuhalten.



Achtung!

Bei gebürsteten / geschliffenen Oberflächen immer in Richtung des Schiffs wischen, nicht quer dazu. Trockenwischen nach jeder Benutzung beugt Kalkflecken und Ablagerungen vor.



Polierte / PVD-beschichtete Oberflächen

Zur Reinigung
geeignet sind



- Chloridfreie Glasreiniger
- Leicht saure Reiniger

Als Reinigungsutensil
geeignet sind



- Saubere, weiche Tücher
- Dallmer-Mikrofasertuch
- Naturleder (Fensterleder),
Kunstleder

Zur Reinigung
ungeeignet sind



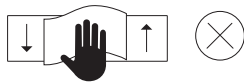
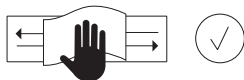
- Bleichmittel, Backpulver, Silberputzmittel, Scheuermilch / -pulver
- Chlorid- oder salzhaltige Reinigungsmittel
- Abrasive oder scharfkantige Reinigungsutensilien wie z. B. Reinigungspads, Messer, Schaber, Stahlwolle, Scheuerschwämme, Stahlbürsten
- Reinigungsutensilien, die zuvor für anderen Stahl benutzt wurden. Die Gebrauchsanweisungen der Reinigungsmittelhersteller sind einzuhalten.

Aufgrund der technologischen Fertigungsmöglichkeiten, der Beschaffenheit des Vormaterials und der Lichtverhältnisse, können bei PVD Oberflächen geringfügige Farbabweichungen vorhanden sein.



Achtung!

Bei gebürsteten / geschliffenen Oberflächen immer in Richtung des Schlicfs wischen, nicht quer dazu. Trockenwischen nach jeder Benutzung beugt Kalkflecken und Ablagerungen vor.



Eine regelmäßige Reinigung der Geruchsverschlüsse, spätestens alle 6 Monate, verhindert, dass sie verstopfen und das Wasser nur langsam abfließt. Hierbei gehen Sie wie folgt vor (Abbildungen für jeweiliges System exemplarisch):

①

Nehmen Sie die jeweilige Abdeckung heraus (Profil bei Duschrinnen, Roste bei Bodenabläufen). Verwenden Sie dazu das mitgelieferte Werkzeug. Greifen Sie mit den Fingern in den Geruchsverschluss, drücken ihn zu einer Seite an und nehmen ihn heraus.



②

Reinigen Sie die Teile und spülen Sie sie in warmem Wasser aus. Reiben Sie die Dichtung mit etwas Spülmittel ein.

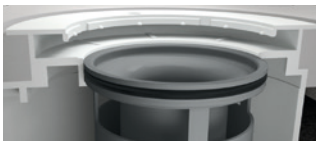


Reinigung von Geruchsverschlüssen

3

Setzen Sie den Geruchsverschluss wieder ein, indem Sie ihn an beiden Seiten gleichmäßig nach unten drücken bis er eingerastet ist.

Achtung! Erst wenn der Geruchsverschluss deutlich eingerastet ist, schließt er dicht ab und verhindert, dass Kanalgase austreten.



Tipp!

Um Kalkflecken zu vermeiden, reiben Sie die Oberflächen nach der Reinigung mit einem weichen, sauberen Baumwolltuch trocken. Rückstände von Körperpflegemitteln wie z. B. Flüssigseife, Shampoos, Duschgel oder Haarfärbemittel können die Oberflächen der Materialien angreifen. Bitte spülen Sie solche Rückstände sorgfältig mit Wasser ab!

Lieferumfang Reinigungshilfsmittel



	Reinigungsan- leitung	Entnahnehilfe	Mikrofasertuch	Service- schlüssel	Saugnapf
					
CeraFloor Select	✓		✓	✓	
CeraFloor Individual	✓		✓		
CeraFloor Pure	✓			✓	
CeraWall Select	✓		✓		✓
CeraWall Individual	✓		✓		
CeraWall Pure	✓			✓	
Zentrix	✓		✓	✓	
CeraFrame Individual	✓		✓		
CeraFrame Liquid	✓			✓	
Cera- Niveau	✓		✓	✓	
CeraLine	✓	✓			
TistoLine	✓			✓	
Roste	✓				

Deutsch

English

Français

Nederlands

Español

Polski

Reinigung weiterer Dallmer-Produkte

Verchromtes Messing oder
Materialmix verchromter
Kunststoff / Edelstahl /
verchromtes Messing



Wandebau-Waschgeräte-Siphon

Wandebausiphons für
Waschgeräte, Waschtischsiphons,
Duschwannenabläufe

Es gelten die generellen Hinweise und die besonderen Hinweise für alle Edelstahloberflächen. Verwenden Sie für die Reinigung keine kratzenden Schwämme und Scheuermittel. Auch von Lösungsmittel- oder säurehaltigen Reinigern, Kalkentfernern, Haushaltsessig und Reinigungsmitteln mit Essigsäure raten wir ab. Reinigen Sie Ihre Armatur nur mit einem milden, haushaltsüblichen Reinigungsmittel (z. B. Spülmittellösung) und einem feuchten Tuch.



Duschwannenablauf

Kunststoff



Raumspar-Siphon 121

Siphons, Verbinder,
Waschtischsiphons,
WC-Anschlüsse

Die von Dallmer eingesetzten Kunststoffe sind beständig gegenüber einer Vielzahl von chemischen Verbindungen und Umwelteinflüssen. Verschmutzungen der Oberflächen können leicht mit einem feuchten Tuch oder Schwamm und milden haushaltsüblichen Reinigungsmitteln entfernt werden.

Content

01	Introduction	P. 22
02	Cleaning and care instructions	P. 24
03	Stainless steel	P.26
	– Brushed surfaces	P. 28
	– Polished / PVD-coated surfaces	P. 30
04	Cleaning trap inserts	P. 32
05	Cleaning aids scope of delivery	P. 34
06	Cleaning other Dallmer products	P. 36

Deutsch

English

Français

Nederlands

Español

Polski

Introduction



Dallmer products are manufactured from resistant, easy-care materials, such as stainless steel, chrome-plated brass and high-grade plastics, in order to make them suitable for everyday use.

The following instructions and tips on cleaning and care are designed to help you to achieve the best possible results gently and with as little work as possible. Many of the recommendations in this brochure are general in nature and apply to most of our products. References to special treatment methods are indicated as such.

We hope you have a lot of fun with your new Dallmer product. If cared for in the right way, it will remain beautiful and fully functional.

Deutsch

English

Français

Nederlands

Español

Polski

Cleaning and care instructions

Caution!

- If you accidentally use or spill Cleaning aids on stainless steel, rinse off thoroughly with clear water.
- It is imperative to avoid rough mechanical influences.
- Please follow the instructions for use provided by the manufacturer of the cleaning aid.

Non-coated mat stainless steel surfaces

Regular cleaning with the Dallmer care kit (article no. 520494) makes for constantly beautiful stainless steel surfaces.

All surfaces
regardless of
material

Please note the
following for damaged
components

In order to prevent lime spots, rub
the surfaces dry with a soft, clean
cotton cloth after cleaning.

Components that show damage
such as scratches or similar must be
removed and replaced if necessary.
Reworking is usually not possible,
especially for colour-coated and
polished items.

Deutsch

English

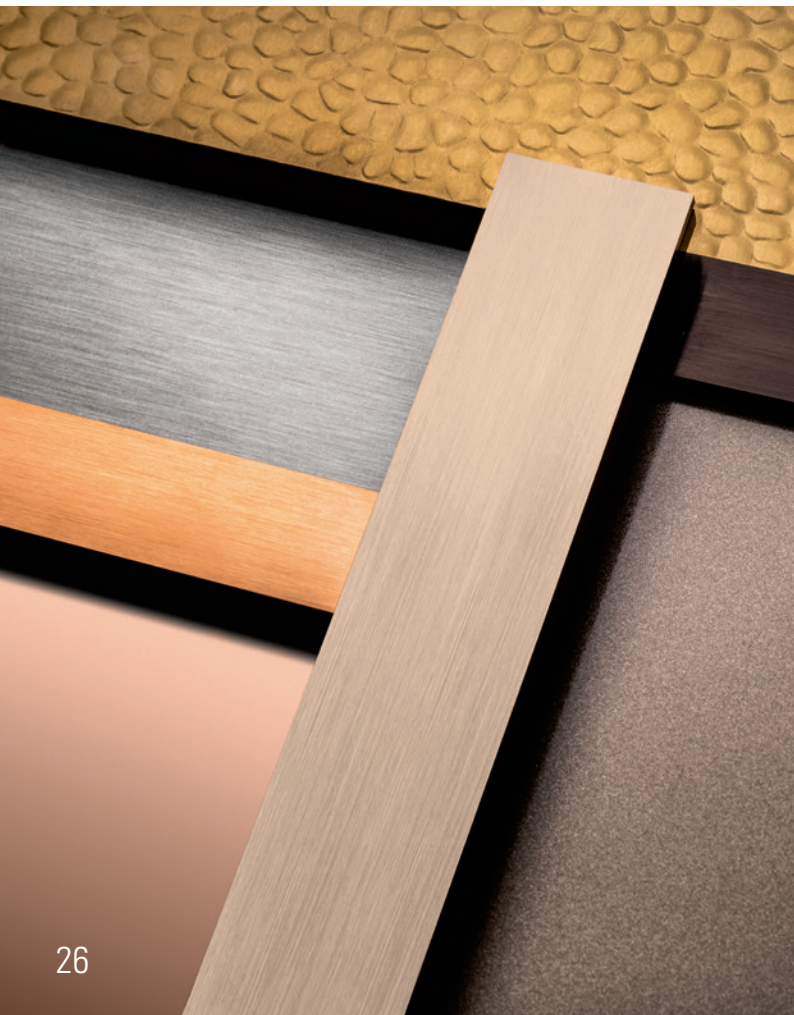
Français

Nederlands

Español

Polski

Cleaning and care of stainless steel



The best way to ensure an attractive appearance and the long-term maintenance of value of our products is with regular gentle cleaning and care.

Numerous Dallmer products, e.g. shower channels, feature parts made from high-quality 1.4301 grade stainless steel, known as V2A, the basic type of chromium-nickel steels. This material is used in construction wherever anti-corrosion protection, an attractive look and flawless hygiene are required. Its high level of resistance to corrosion is thanks to a chromium oxide layer which reforms on the surface following mechanical damage. Rust is therefore not an issue for this type of stainless steel in normal conditions. However, material 1.4301 is not resistant in the presence of media with chlorine content, e.g. salt water or the chlorinated atmosphere in indoor swimming pools.

Despite the high-grade material, it is possible for stainless steel to look rusty. The ferrous foreign particles which are frequently produced on construction sites (e.g. from grinding or sawing components), for instance, are deposited on the surface of the stainless steel – which itself is in fact healthy – and cause what is referred to as external rust or flash rust. It can be removed simply.

The cleaning method is based on the properties of the surface. Read the following pages for information on this.

Brushed surfaces

The following items are suitable for cleaning



- Special stainless steel cleaner
- Slightly acidic cleaners

The following cleaning utensils are suitable



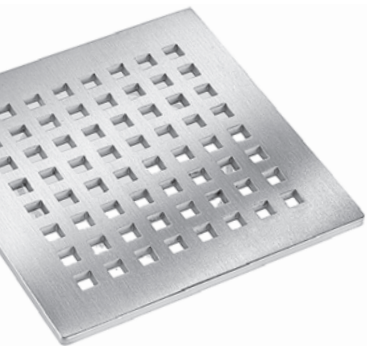
- Clean, soft cloths
- Non-ferrous sponges
- Natural leathers (chamois leathers), imitation leathers
- Dallmer microfibre cloth

The following items are unsuitable for cleaning



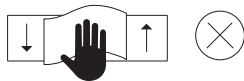
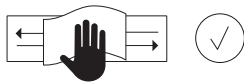
- Bleaching agents, baking powder, silver cleaning aids, scouring milk/powder
- Cleaning aids with chlorine or salt content
- Abrasive or sharp-edged cleaning utensils, e.g. cleaning pads, knives, scrapers, steel wool, scouring pads, steel brushes
- Cleaning utensils which have been used before for another steel.

The instructions for use provided by the manufacturer of the cleaning aids must be observed.



Caution!

On brushed / polished finishes, always wipe in the direction of the polishing pattern, not across it. Wiping dry after each use prevents lime spots and deposits



Polished / PVD-coated surfaces

The following items are suitable for cleaning



- Chloride-free glass cleaners
- Slightly acidic cleaners

The following cleaning utensils are suitable



- Clean, soft cloths
- Dallmer microfibre cloth
- Natural leathers (chamois leathers), imitation leathers

The following items are unsuitable for cleaning



- Bleaching agents, baking powder, silver cleaning aids, scouring milk/powder
- Cleaning aids with chlorine or salt content
- Abrasive or sharp-edged cleaning utensils, e.g. cleaning pads, knives, scrapers, steel wool, scouring pads, steel brushes
- Cleaning utensils which have been used before for another steel. The instructions for use provided by the manufacturer of the cleaning aids must be observed.

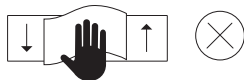
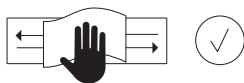
Due to the technological production possibilities, the nature of the raw material and the lighting conditions, there may be slight colour deviations in the PVD surfaces.



Caution!

On brushed / polished finishes, always wipe in the direction of the polishing pattern, not across it.

Wiping dry after each use prevents lime spots and deposits.



Regularly cleaning the trap inserts, at least every 6 months, prevents them from becoming blocked and causing the water to drain off slowly. When doing so, proceed as follows (figures are examples for the respective system):

①

Remove the respective cover (for shower channels the profile and for floor drains the gratings). To do so, use the tool supplied. Reach into the trap insert with your fingers, push it to one side and pull it out.



②

Clean the parts and rinse them out in warm water. Rub the seal with a little washing-up liquid.

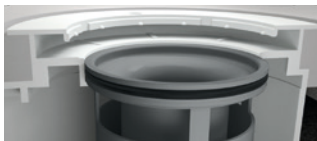
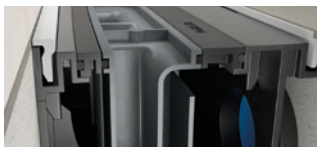


Cleaning trap inserts

3

Re-insert the trap insert by pushing it down evenly on both sides so that it clicks into place.

Caution! The trap insert does not seal off and prevent the sewer gases from escaping until it has clicked clearly into place.



Tip!

In order to prevent lime spots, rub the surfaces dry with a soft, clean cotton cloth after cleaning. Residue from personal care products, e.g. liquid soap, shampoos, shower gel and hair dyes, can corrode the surfaces of materials. Please rinse off these kinds of residue carefully with water.

Cleaning aids scope of delivery



	Cleaning instructions	Removal aid	Microfibre cloth	Service key	Suction pad
					
CeraFloor Select	✓		✓	✓	
CeraFloor Individual	✓		✓		
CeraFloor Pure	✓			✓	
CeraWall Select	✓		✓		✓
CeraWall Individual	✓		✓		
CeraWall Pure	✓			✓	
Zentrix	✓		✓	✓	
CeraFrame Individual	✓		✓		
CeraFrame Liquid	✓			✓	
Cera-Niveau	✓		✓	✓	
CeraLine	✓	✓			
TistoLine	✓			✓	
Gratings	✓				

Deutsch

English

Français

Nederlands

Español

Polski

Cleaning other Dallmer products

Chrome-plated brass or a material mix of chrome-plated plastic / stainless steel / chrome-plated brass



Concealed trap for washing appliances

Concealed traps for washing appliances, wash basin traps, shower traps

The general information and special information for all stainless steel surfaces apply. Do not use any scratchy sponges or scouring agent for cleaning. We also advise against the use of cleaners with solvent or acid content, lime removers, household vinegar and cleaning aids with acetic acid. Clean the fitting with a mild, common household cleaning aid (e.g. washing-up liquid) and a damp cloth only.



Shower trap

Plastic



Spacesaver trap 121

Traps, connections, wash basin traps, WC connections

The plastics used by Dallmer are resistant to a number of chemical compounds and environmental influences. Soiling on the surfaces can be removed easily with a damp cloth or sponge and mild, common household cleaning aids.

Deutsch

English

Français

Nederlands

Español

Polski

Contenu

01	Introduction	P. 40
02	Consignes de nettoyage et d'entretien	P. 42
03	L'acier inox	P. 44
	– Surfaces brossées	P. 46
	– Surfaces polies / revêtues de PVD	P. 48
04	Nettoyage de siphons anti-odeurs	P. 50
05	Accessoires de nettoyage compris dans la livraison	P. 52
06	Nettoyage d'autres produits Dallmer	P. 54

Deutsch

English

Français

Nederlands

Español

Polski

Introduction



Les produits de Dallmer sont fabriqués dans des matériaux résistants et faciles à entretenir, comme l'acier inoxydable, le laiton chromé ou des matières plastique de grande qualité, afin de les rendre parfaitement adaptés à l'usage quotidien.

Les remarques et conseils de nettoyage et d'entretien qui suivent visent à vous aider à obtenir un résultat optimal avec le plus de soin et le moins de travail possible. Un grand nombre des recommandations énoncées dans cette brochure sont d'une portée générale et s'appliquent à la plupart de nos produits. Les remarques concernant des méthodes de traitement particulières sont signalées en tant que telles.

Il ne nous reste plus qu'à vous souhaiter de profiter pleinement de votre nouveau produit Dallmer. Avec un entretien adéquat, il gardera durablement sa beauté et sa fonctionnalité.

Deutsch

English

Français

Nederlands

Español

Polski

Consignes de nettoyage et d'entretien

Attention !

- Rincer abondamment à l'eau claire si l'on a utilisé ou renversé par erreur du produit de nettoyage sur l'acier inox.
- Éviter impérativement des actions mécaniques brutales.
- Respecter les modes d'emploi des fabricants de produits de nettoyage.

Surfaces d'acier inox mat sans revêtement

Avec un nettoyage régulier à l'aide du kit de nettoyage Dallmer (Réf. 520494), la surface de vos éléments en acier inox restera aussi belle qu'à son premier jour.

Toutes les surfaces,
quel que soit le
matériau

Veillez noter les points
suivants pour les composants
endommagés

Pour les sécher, frotter les surfaces,
après les avoir nettoyés, avec un
chiffon en coton doux, propre afin
d'éviter l'apparition de taches de
calcaire.

Les composants qui présentent des
dommages tels que des rayures
ou autres doivent être retirés
et remplacés si nécessaire. Le
retraitement n'est généralement
pas possible, en particulier pour les
articles revêtus de couleur et polis.

Deutsch

English

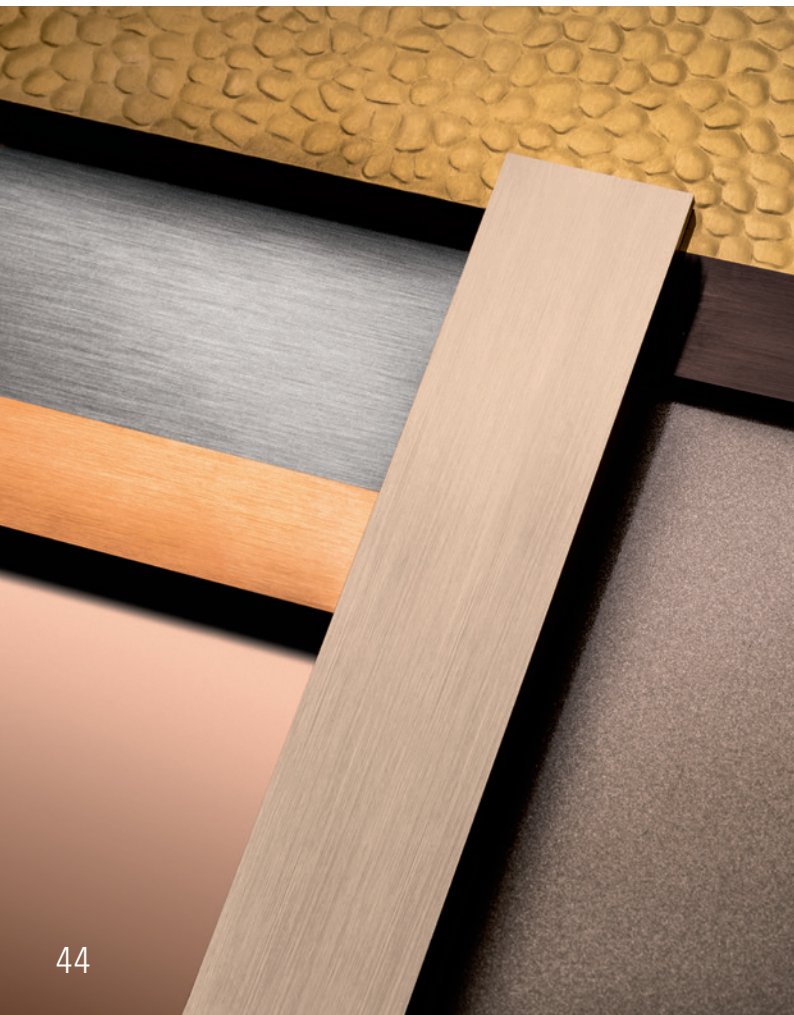
Français

Nederlands

Español

Polski

Nettoyage et entretien de l'acier inox



Un nettoyage et un entretien réguliers et doux de nos produits sont la meilleure garantie pour assurer leur pérennité en termes d'esthétique et de qualité.

Un grand nombre de produits Dallmer, comme les caniveaux de douche, comportent des pièces en acier inox de grande qualité, numéro de matériau 1.4301 autrement connu comme sous la dénomination de V2A, qui est l'acier au chrome-nickel de base. Ce matériau est utilisé dans le bâtiment partout où l'on recherche une protection contre la corrosion, une esthétique élégante et une hygiène parfaite. Sa grande résistance à la corrosion lui vient d'une couche d'oxyde de chrome qui se reconstitue spontanément à la surface en cas de dommage d'origine mécanique. La rouille ne pose aucun problème pour l'acier de ce type dans des conditions normales. L'acier 1.4301 ne résiste toutefois pas aux substances chlorées comme, par exemple, l'eau salée ou une atmosphère contenant du chlore dans les piscines.

Et il se peut que, malgré la grande qualité du matériau, l'acier inox ait une apparence rouillée. Il est fréquent, sur les chantiers entre autres, que (par ex. pour poncer ou scier des éléments de construction) des particules étrangères contenant du fer se déposent et s'incrustent à la surface de l'acier inox sain en soi, provoquant ce qu'on appelle de la rouille erratique ou hétérogène. Cette rouille s'enlève facilement.

La méthode de nettoyage dépend de la nature de la surface. Pour en savoir plus, se reporter aux pages suivantes.

Surfaces brossées

Produits adaptés au nettoyage



- Nettoyants spéciaux pour l'inox
- Produits de nettoyage légèrement acides

Ustensiles adaptés au nettoyage

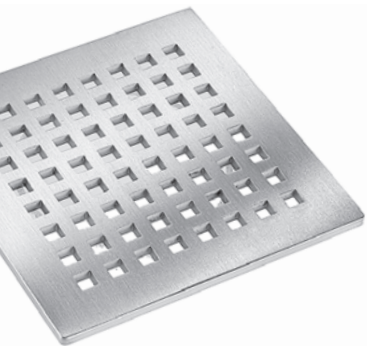


- Chiffons doux, propres
- Éponges sans fer
- Cuir naturel (peau de chamois), cuir synthétique
- Chiffon en microfibre Dallmer

Produits inadaptés au nettoyage

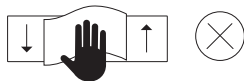
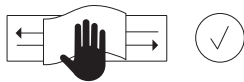


- Agents blanchissants, bicarbonate de soude, produits pour argenterie, produits abrasifs liquides ou en poudre
- Produits contenant du chlorure ou du sel
- Ustensiles de nettoyage abrasifs ou à arrêtes vives, tels que tampons à récurer, couteaux, grattoirs, laines d'acier, éponges à récurer, brosses métalliques
- Ustensiles de nettoyage préalablement utilisés pour un autre type d'acier.
Respecter les modes d'emploi des fabricants des produits de nettoyage.



Attention !

Pour les surfaces brossées ou polies, toujours essuyer dans le sens du polissage, jamais perpendiculairement. Pour éviter les taches de calcaire et les dépôts, essuyer les surfaces avec un chiffon après chaque emploi pour les sécher.



Surfaces polies / revêtues de PVD

Produits adaptés au nettoyage



- Produits de nettoyage pour les vitres sans chlorure
- Produits de nettoyage légèrement acides

Ustensiles adaptés au nettoyage



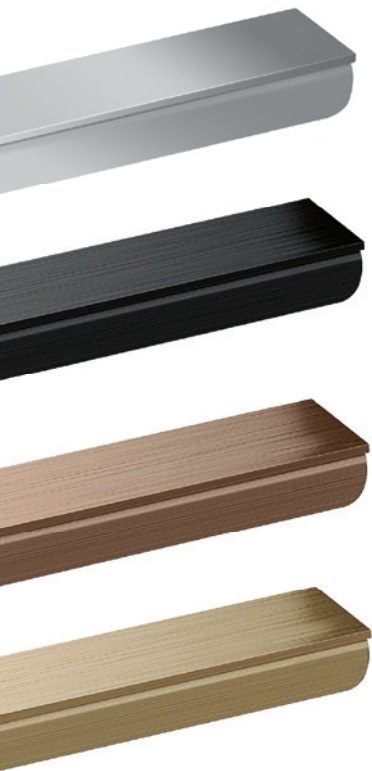
- Chiffons doux, propres
- Chiffon en microfibre Dallmer
- Cuir naturel (peau de chamois), cuir synthétique

Produits inadaptés au nettoyage



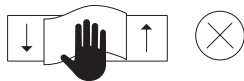
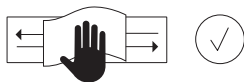
- Agents blanchissants, bicarbonate de soude, produits pour argenterie, produits abrasifs liquides ou en poudre
- Produits contenant du chlorure ou du sel
- Ustensiles de nettoyage abrasifs ou à arrêtes vives, tels que tampons à récurer, couteaux, grattoirs, laines d'acier, éponges à récurer, brosses métalliques
- Ustensiles de nettoyage préalablement utilisés pour un autre type d'acier. Respecter les modes d'emploi des fabricants des produits de nettoyage.

En raison des possibilités technologiques de fabrication, de la nature du matériau d'origine et des conditions d'éclairage, les finitions PVD peuvent présenter de légères variations de couleur.



Attention !

Pour les surfaces brossées ou polies, toujours essuyer dans le sens du polissage, jamais perpendiculairement. Pour éviter les taches de calcaire et les dépôts, essuyer les surfaces avec un chiffon après chaque emploi pour les sécher.



Un nettoyage régulier des siphons anti-odeurs, au plus tard tous les 6 mois, empêche qu'ils ne se bouchent et que l'eau ne s'écoule plus que lentement. Procéder pour cela comme suit (les illustrations ci-dessous ne servent que d'exemple pour les différents systèmes) :

①

Retirer le modèle de cache installé (profilé pour les caniveaux de douche, grille pour les avaloirs de sol). S'aider pour cela de l'outil livré avec l'équipement. Saisir le siphon anti-odeurs avec les doigts, le pousser sur un côté et l'extraire de son logement.



②

Nettoyer les différentes pièces et les rincer à l'eau chaude. Frotter le joint avec un peu de liquide vaisselle.



Nettoyage de siphons anti-odeurs

Deutsch

English

Français

Nederlands

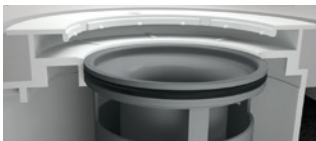
Español

Polski

3

Remettre le siphon anti-odeurs en place : l'enfoncer en appuyant uniformément des deux côtés jusqu'à ce qu'il s'enclenche.

Attention ! Le siphon anti-odeurs doit s'enclencher correctement pour être étanche et empêcher les gaz de canalisation de remonter.



Conseil !

Pour les sécher, frotter les surfaces, après les avoir nettoyées, avec un chiffon en coton doux, propre afin d'éviter l'apparition de taches de calcaire. Des résidus de produits d'hygiène corporelle comme le savon liquide, les shampoings, le gel douche ou les teintures capillaires, peuvent attaquer la surface des matériaux. Rincer soigneusement de tels résidus à l'eau.

Accessoires de nettoyage compris dans la livraison



	Instructions de nettoyage	Extracteur	Chiffon en microfibre	Clé de maintenance	Ventouse
					
CeraFloor Select	✓		✓	✓	
CeraFloor Individual	✓		✓		
CeraFloor Pure	✓			✓	
CeraWall Select	✓		✓		✓
CeraWall Individual	✓		✓		
CeraWall Pure	✓			✓	
Zentrix	✓		✓	✓	
CeraFrame Individual	✓		✓		
CeraFrame Liquid	✓			✓	
Cera-Niveau	✓		✓	✓	
CeraLine	✓	✓			
TistoLine	✓			✓	
Grilles	✓				

Deutsch

English

Français

Nederlands

Español

Polski

Nettoyage d'autres produits Dallmer

Laiton chromé ou association
de matière plastique chromée /
acier inox / laiton chromé



Siphon à encastrer pour
machines à laver

Siphons à encastrer pour machines à
laver, siphons pour lavabos, avaloirs
de receveurs de douche

Les remarques générales et les
remarques particulières s'appliquent à
toutes les surfaces d'acier inoxydable.
Ne pas utiliser pour le nettoyage
des éponges qui grattent ou des
produits abrasifs. Nous déconseillons
de même les produits de nettoyage
contenant des solvants ou de l'acide,
les détartrants, le vinaigre blanc et
les produits de nettoyage contenant
de l'acide acétique. Nettoyer les
robinetteries uniquement avec un
produit de nettoyage ménager doux
(par ex. une solution à base de liquide
vaisselle) et un chiffon humide.



Avaloir de receveur de douche

Plastique



Siphon compact 121

Siphons, raccords, siphons pour lavabos, raccords WC

Les matières plastique utilisées par Dallmer résistent à un grand nombre de composés chimiques et d'agressions environnementales. Les saletés sur les surfaces peuvent facilement être éliminées avec un chiffon ou une éponge humides et un produit de nettoyage ménager doux.

Deutsch

English

Français

Nederlands

Español

Polski

Inhoud

01	Inleiding	Blz. 58
02	Schoonmaak- en onderhoudsinstructies	Blz. 60
03	Roestvrij staal	Blz. 62
	– Geborstelde oppervlakken	Blz. 64
	– Gepolijste / met PVD gecoate oppervlakken	Blz. 66
04	Stankafsluiters schoonmaken	Blz. 68
05	Dit wordt bij schoonmaakmiddelen meegeleverd	Blz. 70
06	Andere Dallmer producten schoonmaken	Blz. 72

Deutsch

English

Français

Nederlands

Español

Polski

Inleiding



Om ervoor te zorgen dat de producten van Dallmer geschikt zijn voor dagelijks gebruik, zijn ze gemaakt van bestendige en gemakkelijk te onderhouden materialen als roestvrij staal, verchromd messing en hoogwaardige kunststoffen.

De onderstaande instructies en tips voor schoonmaken en onderhoud moeten u helpen om behoedzaam en met zo min mogelijk moeite een optimaal resultaat te bereiken. Veel adviezen in deze brochure gelden algemeen en voor het merendeel van onze producten. Wanneer er wordt verwezen naar speciale methodes voor behandeling, dan wordt dit als zodanig aangegeven.

En nu wensen wij u veel plezier met uw nieuwe Dallmer product. Goed onderhouden blijft het altijd mooi en blijft het goed functioneren.

Deutsch

English

Français

Nederlands

Español

Polski

Schoonmaak- en onderhoudsinstructies

Let op !

- Bij abusievelijk gebruik of morsen van schoonmaakmiddelen op roestvrij staal moeten deze grondig worden afgespoeld met schoon water!
- Vermijd absoluut grove mechanische inwerkingen!
- Volg de gebruiksaanwijzingen van de producenten van de schoonmaakmiddelen!

Matte roestvrijstalen oppervlakken zonder coating

Regelmatig schoonmaken met de Dallmer onderhoudsset (artikelnr. 520494) zorgt voor constant mooie oppervlakken van de delen van roestvrij staal.

Alle oppervlakken,
ongeacht het
materiaal

Let op het volgende voor
beschadigde onderdelen

Om kalkvlekken te vermijden, wrijft u
de oppervlakken na het schoonmaken
met een zachte, schone katoenen
doek droog.

Onderdelen die schade vertonen,
zoals krassen en dergelijke, moeten
worden verwijderd en zo nodig
vervangen. Nabewerken is niet
mogelijk, vooral niet bij in kleur
gelakte en gepolijste voorwerpen.

Deutsch

English

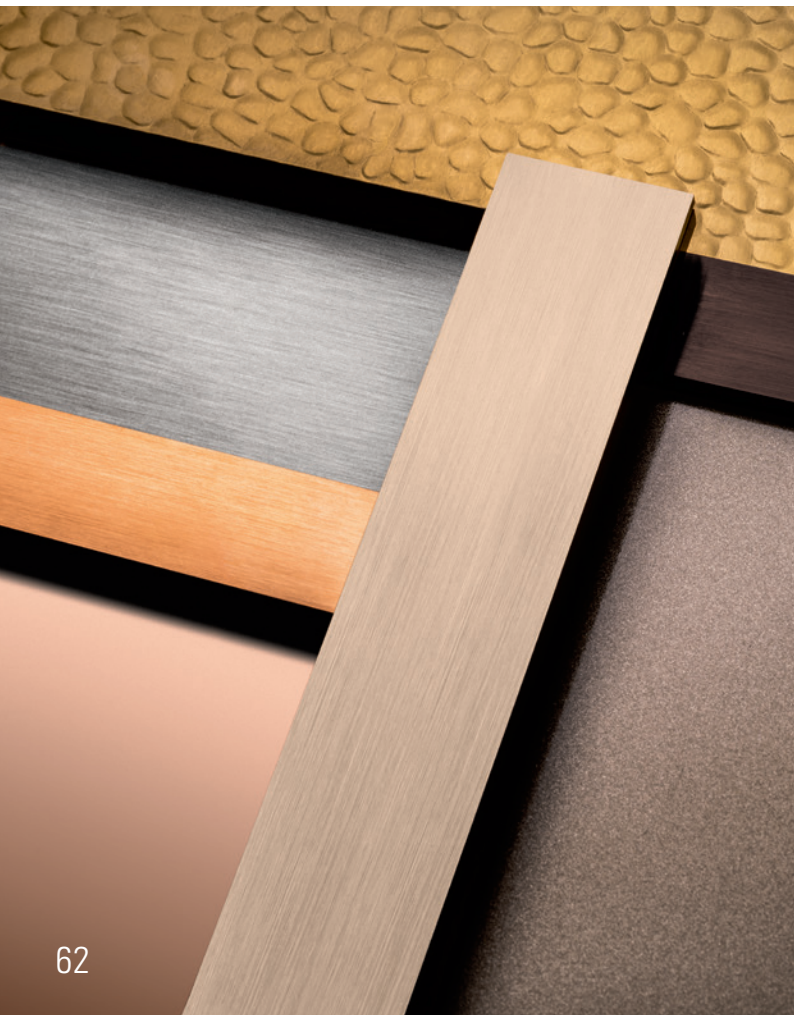
Français

Nederlands

Español

Polski

Schoonmaken en onderhoud van roestvrij staal



Voor een mooi uiterlijk en waardebehoud op lange termijn is regelmatig behoedzaam schoonmaken en onderhoud van onze producten de beste voorwaarde.

Talrijke Dallmer producten, bijv. douchegoten, beschikken over delen van hoogwaardig, roestvrij staal met materiaalnummer 1.4301, bekend als V2A, het basistype van de chroom-nikkel-staalsoorten. Dit materiaal wordt in de bouw overal gebruikt waar het gaat om corrosiebescherming, aantrekkelijke esthetiek en vlekkeloze hygiëne. Zijn hoge corrosiebestendigheid dankt het aan een chromoxidelaag die zich na een mechanische beschadiging vanzelf opnieuw vormt op het oppervlak. Roest is voor edelstaal van dit type daarom onder normale omstandigheden geen punt. Het materiaal 1.4301 is echter niet bestand tegen chloorhoudende media zoals bijv. zout water of een chloorhoudende atmosfeer in overdekte zwembaden.

Ondanks het hoogwaardige materiaal is het mogelijk dat roestvrij staal er roestig uitziet. IJzerhoudende vreemde deeltjes, die onder andere op bouwplaatsen vaak ontstaan (bijv. door slijpen of zagen van onderdelen), zetten zich vast op het oppervlak van het eigenlijk gezonde roestvrij staal en veroorzaken zogenoemde vliegroeust of oppervlakteroest. Deze kan eenvoudig worden verwijderd.

De reinigingsmethode richt zich naar de toestand van het oppervlak. Lees hiervoor de volgende pagina's.

Geborstelde oppervlakken

Geschikt voor het schoonmaken zijn



- Speciale rvs-reinigers
- Licht zure reinigers

Geschikt als schoonmaakhulpmiddel zijn

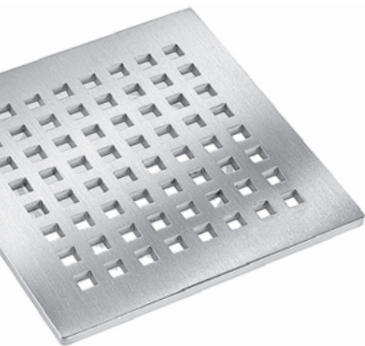


- Schone, zachte doeken
- Ijzervrije sponsjes
- Natuurzeem (raamzeem), kunstzeem
- Dallmer microvezeldoek

Ongeschikt voor het schoonmaken zijn

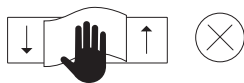
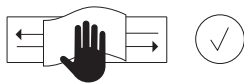


- Bleekmiddel, bakpoeder, zilverpoetsmiddel, schuurmelk/-poeder
- Chloor- of zouthoudende schoonmaakmiddelen
- Abrasieve of scherpe schoonmaakhulpmiddelen zoals bijv. schoonmaakpads, messen, krabbers, staalwol, schuursponsjes, staalborstels
- Schoonmaakhulpmiddelen die tevoren voor ander staal werden gebruikt. De gebruiksaanwijzingen van de producenten van de schoonmaakmiddelen moeten worden nageleefd.



Let op!

Veeg bij geborstelde / geslepen oppervlakken altijd in de richting van de slijpbewerking, niet dwars erop. Droog afvegen na elk gebruik voorkomt kalkvlekken en afzettingen.



Gepolijste / met PVD gecoate oppervlakken

Geschikt voor het schoonmaken zijn



- Chloorvrije glasreinigers
- Licht zure reinigers

Geschikt als schoonmaakhulpmiddel zijn



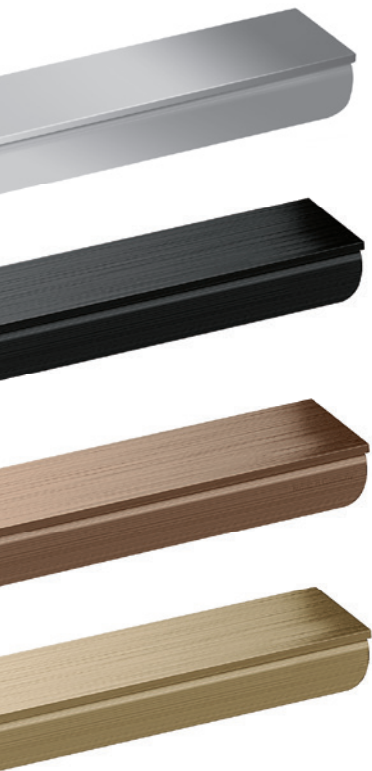
- Schone, zachte doeken
- Dallmer microvezeldoek
- Natuurzeem (raamzeem), kunstzeem

Ongeschikt voor het schoonmaken zijn



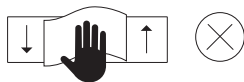
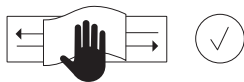
- Bleekmiddel, bakpoeder, zilverpoetsmiddel, schuurmelk/-poeder
- Chloor- of zouthoudende schoonmaakmiddelen
- Abrasieve of scherpe schoonmaakhulpmiddelen zoals bijv. schoonmaakpads, messen, krabbers, staalwol, schuursponsjes, staalborstels
- Schoonmaakhulpmiddelen die tevoren voor ander staal werden gebruikt. De gebruiksaanwijzingen van de producenten van de schoonmaakmiddelen moeten worden nageleefd.

Vanwege de technologische productiemogelijkheden, de aard van het materiaal en het licht kunnen bij oppervlakken van PVD geringe kleurafwijkingen aanwezig zijn.



Let op!

Veeg bij geborstelde / geslepen oppervlakken altijd in de richting van de slijpbewerking, niet dwars erop. Droog afvegen na elk gebruik voorkomt kalkvlekken en afzettingen.



Regelmatig schoonmaken van de stankafsluiters, uiterlijk om de 6 maanden, voorkomt dat deze verstopt raken en het water maar langzaam wegstroomt. Hierbij gaat u als volgt te werk (afbeeldingen voor betreffende systeem illustratief):

①

Neem de betreffende afdekplaat eruit (profiel bij douchegoten, rooster bij vloerafvoeren). Gebruik hiervoor het meegeleverde gereedschap. Grijp met de vingers in de stankafsluiter, duw deze naar een kant toe en neem hem eruit.



②

Maak de onderdelen schoon en spoel deze in warm water uit. Wrijf de afdichting met een beetje afwasmiddel in.

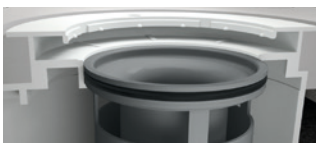


Stankafsluiters schoonmaken

3

Breng de stankafsluiter weer aan door deze aan beide kanten gelijkmatig omlaag te drukken tot deze is vastgeklikt.

Let op! Pas wanneer de stankafsluiter duidelijk is vastgeklikt, sluit hij dicht af en voorkomt dat rioolgassen ontsnappen.



Tip!

Om kalkvlekken te vermijden, wrijft u de oppervlakken na het schoonmaken met een zachte, schone katoenen doek droog. Resten van lichaamsverzorgingsproducten zoals bijv. vloeibare zeep, shampoo, douchegel of haarverfproducten kunnen de oppervlakken van de materialen aantasten. Spoel dit soort resten zorgvuldig met water af!

Deutsch

English

Français

Nederlands

Español

Polski

Dit wordt bij schoonmaakhulpmiddelen meegeleverd



	Schoonmaak-instructies	Verwijderingshulpmiddel	Microvezeldoek	Servicesleutel	Zuignap
					
CeraFloor Select	✓		✓	✓	
CeraFloor Individual	✓		✓		
CeraFloor Pure	✓			✓	
CeraWall Select	✓		✓		✓
CeraWall Individual	✓		✓		
CeraWall Pure	✓			✓	
Zentrix	✓		✓	✓	
CeraFrame Individual	✓		✓		
CeraFrame Liquid	✓			✓	
Cera-Niveau	✓		✓	✓	
CeraLine	✓	✓			
TistoLine	✓			✓	
Roosters	✓				

Deutsch

English

Français

Nederlands

Español

Polski

Andere Dallmer producten schoonmaken

Verchroomd messing of
materiaalmix van verchroomde
kunststof /roestvrij staal /
verchroomd messing



Wandinbouwsifon voor (af)
wasmachines



Doucheafvoer

Wandinbouwsifons voor
(af)wasmachines, wastafelsifons,
doucheafvoeren

De algemene instructies en de speciale instructies voor alle roestvrijstalen oppervlakken gelden. Gebruik voor het schoonmaken geen krassende sponsjes en schuurmiddelen. Ook het gebruik van oplosmiddel- of zuurhoudende reinigers, kalkverwijderaars, huishoudazijn en schoonmaakmiddelen met azijnzuur raden wij af. Maak uw kranen uitsluitend met een mild, in het huishouden gangbaar schoonmaakmiddel (bijv. sopje van afwasmiddel) en een vochtige doek schoon.

Kunststof



Ruimtebesparende sifon 121

Sifons, verbinders, wastafelsifons, WC-aansluitingen

De door Dallmer gebruikte kunststoffen zijn bestand tegen een groot aantal chemische verbindingen en invloeden van buitenaf. Vervuilingen van de oppervlakken kunnen gemakkelijk met een vochtige doek of spons en milde, in het huishouden gangbare schoonmaakmiddelen worden verwijderd.

Deutsch

English

Français

Nederlands

Español

Polski

Contenido

01	Introducción	Pàg. 76
02	Indicaciones de limpieza y mantenimiento	Pàg. 78
03	Acero inoxidable	Pàg. 80
	– Superficies cepilladas	Pàg. 82
	– Superficies pulidas o con recubrimiento PVD	Pàg. 84
04	Limpieza de sifones antiolor	Pàg. 86
05	Volumen de suministro de los productos de limpieza	Pàg. 88
06	Limpieza de otros productos Dallmer	Pàg. 90

Deutsch

English

Français

Nederlands

Español

Polski

Introducción



Con el fin de adaptarlos para el uso cotidiano, los productos de Dallmer están fabricados con materiales resistentes y fáciles de mantener, como el acero inoxidable, el latón cromado y materiales sintéticos de alta calidad.

Las siguientes indicaciones y consejos para la limpieza y el mantenimiento le ayudarán a conseguir el mejor resultado posible de manera cuidadosa y con el menor esfuerzo posible. Muchas de las recomendaciones contenidas en este folleto son válidas para la gran mayoría de nuestros productos. Las indicaciones para métodos de tratamiento específicos están señaladas como tales.

Esperamos que disfrute de su nuevo producto Dallmer. Con los cuidados adecuados, este mantendrá su atractivo y su funcionalidad de forma duradera.

Deutsch

English

Français

Nederlands

Español

Polski

Indicaciones de limpieza y mantenimiento

Atención!

- Si se utilizan o se vierten accidentalmente productos de limpieza sobre acero inoxidable, este debe lavarse con abundante agua limpia.
- Es imprescindible evitar las acciones mecánicas brutas.
- Observe las instrucciones de uso del fabricante del producto de limpieza.

Superficies no recubiertas,
acabado acero inoxidable
mate

La limpieza periódica con el set de limpieza de Dallmer (Nº ref. 520494) garantiza que las piezas de acero inoxidable luzcan siempre una superficie atractiva.

Todas las superficies,
independientemente
del material

A tener en cuenta para
componentes dañados

Para evitar manchas de cal, seque
las superficies frotando con un paño
de algodón limpio y suave tras la
limpieza.

Componentes que presenten daños,
como arañazos o similares, deben
ser desmontados y sustituidos si
fuese necesario. Por lo general,
artículos con dañados en superficies
pulidas o recubiertas con pintura no
pueden ser reparados.

Deutsch

English

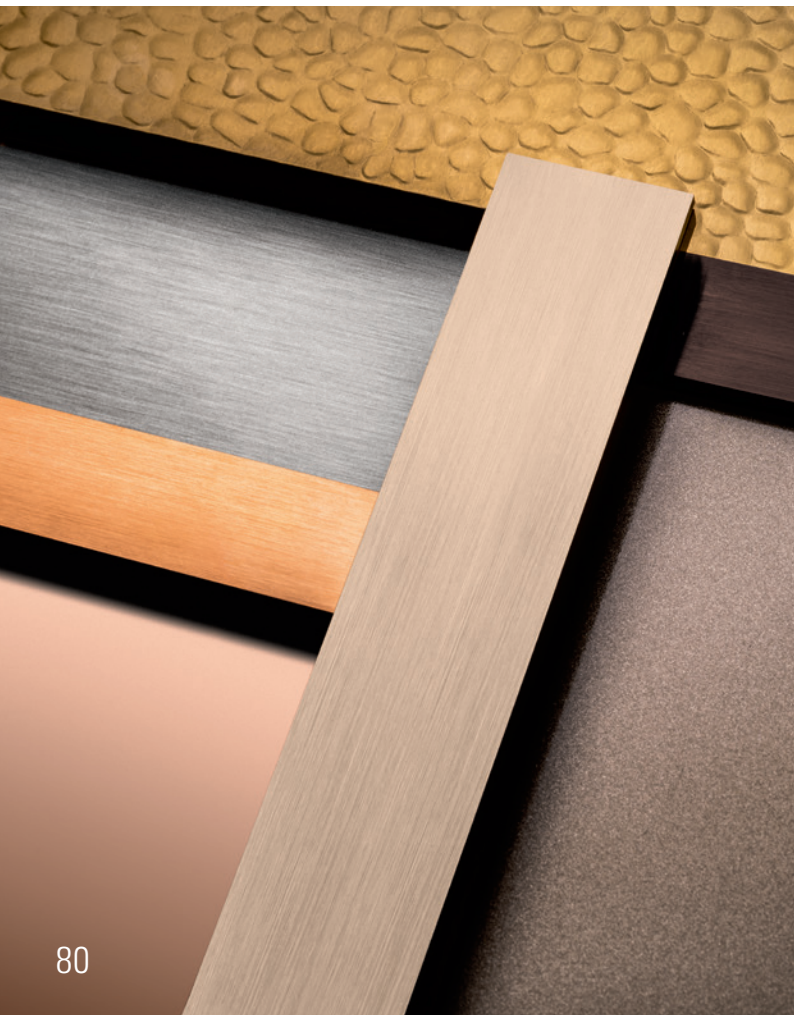
Français

Nederlands

Español

Polski

Limpieza y mantenimiento del acero inoxidable



La mejor garantía para que nuestros productos mantengan su atractivo y su valor a lo largo del tiempo es llevar a cabo una limpieza y un mantenimiento periódicos.

Numerosos productos de Dallmer, como las canaletas de ducha, disponen de piezas de acero inoxidable de alta calidad con el número de material 1.4301, conocido como V2A, el tipo básico de los aceros al cromo-níquel. Este material se utiliza en la construcción siempre que se requiere protección contra la corrosión, una estética atractiva y una limpieza impecable. Su elevada resistencia a la corrosión se debe a la capa de óxido de cromo, que se regenera por sí misma en la superficie en caso de daños mecánicos. Por tanto, el acero inoxidable de este tipo no presenta herrumbre en condiciones normales. No obstante, el material 1.4301 no es resistente a fluidos que contienen cloro, como el agua salada o la atmósfera clorada de una piscina cubierta.

A pesar de la alta calidad del material, es posible que el acero inoxidable presente un aspecto oxidado. En las obras y otros lugares se generan a menudo (p. ej., durante el pulido y corte de piezas) partículas de origen externo que contienen hierro. Estas partículas se depositan sobre las superficies del acero inoxidable en perfecto estado y provocan la denominada herrumbre ligera o de origen externo, que es muy fácil de eliminar.

El método de limpieza dependerá de las propiedades de la superficie. Encontrará más información al respecto en las páginas siguientes.

Superficies cepilladas

Productos adecuados para la limpieza



- Productos de limpieza especiales para acero inoxidable
- Productos de limpieza ligeramente ácidos

Utensilios adecuados para la limpieza

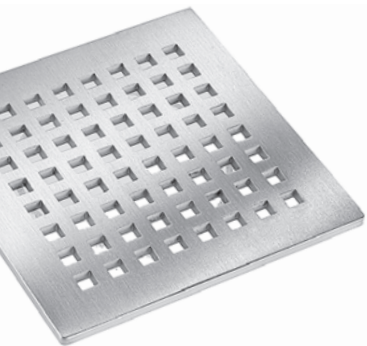


- Paños limpios y suaves
- Esponjas sin hierro
- Cuero natural (gamuza), cuero artificial
- Paño de microfibra Dallmer

Productos no adecuados para la limpieza

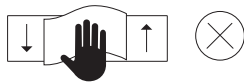
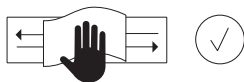


- Agentes blanqueadores, levadura química, productos de limpieza para plata, líquidos y polvos abrasivos
- Productos de limpieza que contienen cloruros o sales
- Utensilios de limpieza abrasivos o afilados como almohadillas de limpieza, cuchillas, rascadores, lana de acero, estropajos o cepillos de acero
- Utensilios de limpieza que se han utilizado previamente para limpiar otro acero. Siga las instrucciones de uso del fabricante del producto de limpieza



Atención!

En superficies cepilladas o pulidas, aplique el producto siempre en la dirección del pulido, no en perpendicular. Séquelo después de cada aplicación para evitar manchas de cal y depósitos.



Superficies pulidas o con recubrimiento PVD

Productos adecuados para la limpieza



- Limpiacristales sin cloruros
- Productos de limpieza ligeramente ácidos

Utensilios adecuados para la limpieza



- Paños limpios y suaves
- Paño de microfibra Dallmer
- Cuero natural (gamuza), cuero artificial

Productos no adecuados para la limpieza



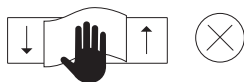
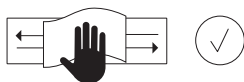
- Agentes blanqueadores, levadura química, productos de limpieza para plata, líquidos y polvos abrasivos
- Productos de limpieza que contienen cloruros o sales
- Utensilios de limpieza abrasivos o afilados como almohadillas de limpieza, cuchillas, rascadores, lana de acero, estropajos o cepillos de acero
- Utensilios de limpieza que se han utilizado previamente para limpiar otro acero. Siga las instrucciones de uso del fabricante del producto de limpieza

Debido a las diferentes posibilidades tecnológicas de fabricación, la naturaleza del material y las condiciones de iluminación, es posible que las superficies de PVD presenten ligeras variaciones de color.



Atención!

En superficies cepilladas o pulidas, aplique el producto siempre en la dirección del pulido, no en perpendicular. Séquelo después de cada aplicación para evitar manchas de cal y depósitos.



La limpieza periódica de los sifones antiolor, que debe llevarse a cabo cada seis meses como muy tarde, evita que se obstruyan y que el agua fluya lentamente. Para ello, proceda de la manera siguiente (las imágenes de los diferentes sistemas son ilustrativas):

①

Retire la cubierta correspondiente (perfiles de canaletas de ducha, rejillas para sumideros de suelo). Utilice para ello la herramienta suministrada.

Introduzca los dedos en el sifón antiolor, presiónelo hacia un lado y extráigalo.



②

Limpie las piezas y enjuáguelas con agua caliente. Frote la junta con un poco de detergente lavavajillas.



Limpeza de sifones antiolor

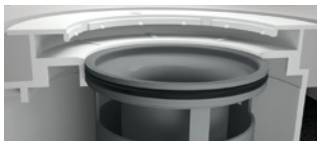
3

Coloque de nuevo el sifón antiolor apretando hacia abajo sobre ambos lados hasta que encaje.

Atención! El sifón solo se cierra herméticamente cuando está claramente encajado, evitando así el escape de gases de alcantarilla.

Consejo!

Para evitar manchas de cal, seque las superficies frotando con un paño de algodón limpio y suave tras la limpieza. Los restos de productos de belleza e higiene personal como jabón líquido, champú, gel de ducha o tintes para cabello pueden corroer la superficie de los materiales. Estos restos deben eliminarse meticulosamente con agua.



Deutsch

English

Français

Nederlands

Español

Polski

Volumen de suministro de los productos de limpieza



	Instrucciones de limpieza	Herramienta de extracción	Paño de microfibra	Llave de mantenimiento	Ventosa
					
CeraFloor Select	✓		✓	✓	
CeraFloor Individual	✓		✓		
CeraFloor Pure	✓			✓	
CeraWall Select	✓		✓		✓
CeraWall Individual	✓		✓		
CeraWall Pure	✓			✓	
Zentrix	✓		✓	✓	
CeraFrame Individual	✓		✓		
CeraFrame Liquid	✓			✓	
Cera-Niveau	✓		✓	✓	
CeraLine	✓	✓			
TistoLine	✓			✓	
Rejillas	✓				

Deutsch

English

Français

Nederlands

Español

Polski

Limpieza de otros productos Dallmer

Latón cromado o combinación de materiales sintéticos cromados / acero inoxidable / latón cromado



Sifón de pared para aparatos de lavado

Sifones de pared para aparatos de lavado, sifones para lavabos, sumideros para platos de ducha

Las indicaciones generales y específicas son válidas para todas las superficies de acero inoxidable. No utilice para la limpieza esponjas ni productos abrasivos que puedan provocar arañazos. También se desaconseja el uso de productos de limpieza que contengan disolventes o ácidos, productos antical, vinagre y productos de limpieza que contengan ácido acético. La grifería debe limpiarse únicamente con un producto de limpieza suave de uso habitual (por ejemplo, detergente lavavajillas disuelto en agua) y un paño húmedo.



Sumidero para platos de ducha

Plástico



Sifón compacto 121

Sifones, racores, sifones de lavabo y manguitos de unión para WC

Los materiales sintéticos utilizados por Dallmer son resistentes a numerosos compuestos químicos y a las influencias ambientales. La suciedad de las superficies se puede eliminar fácilmente con una esponja o un paño húmedo y un producto de limpieza suave de uso doméstico.

Deutsch

English

Français

Nederlands

Español

Polski

Zawartość

01	Wprowadzenie	Str. 94
02	Ważne instrukcje czyszczenia i pielęgnacji	Str. 96
03	Stali nierdzewnej	Str. 98
	– Powierzchnie szczotkowane	Str. 100
	– Powierzchnie polerowane / powlekane PVD	Str. 102
04	Czyszczenie syfonów	Str. 104
05	Zakres dostawy środków pomocniczych czyszczących	Str. 106
06	Czyszczenie pozostałych produktów Dallmer	Str. 108

Deutsch

English

Français

Nederlands

Español

Polski

Wprowadzenie



W celu zapewnienia przydatności do codziennego użytkowania produkty firmy Dallmer są wytwarzane z wytrzymałych i łatwych w pielęgnacji materiałów, takich jak stal nierdzewna, chromowany mosiądz i tworzywa sztuczne o wysokiej jakości.

Poniższe wskazówki i porady dotyczące czyszczenia i pielęgnacji powinny pomóc w uzyskaniu optymalnych rezultatów przy jak najmniejszym nakładzie pracy. Wiele zaleceń zawartych w niniejszej broszurze ma ogólne zastosowanie do większości naszych produktów. Wskazówki dotyczące szczególnych metod postępowania są odpowiednio oznaczone.

Życzymy wiele radości z użytkowania nowego produktu Dallmer. Przy prawidłowej pielęgnacji będzie on pięknie wyglądać przez długi czas i zachowa pełną funkcjonalność.

Deutsch

English

Français

Nederlands

Español

Polski

Ważne instrukcje czyszczenia i pielęgnacji

Uwaga!

- W przypadku niezamierzonego użycia lub rozlania środków czyszczących na stali nierdzewnej należy spłukać je dużą ilością wody!
- Bezwzględnie unikać silnego oddziaływania mechanicznego!
- Postępować zgodnie z instrukcjami użycia wydanymi przez producentów środków czyszczących!

Niepotłe, matowe powierzchnie ze stali nierdzewnej

Regularne czyszczenie przy użyciu zestawu do czyszczenia Dallmer (nr art. 520494) zapewnia zawsze piękne powierzchnie elementów ze stali nierdzewnej.

Wszystkie powierzchnie niezależnie od materiału

Aby zapobiec zaciekom, po wyczyszczeniu należy wysuszyć powierzchnie miękką, czystą bawełnianą ściereczką.

W przypadku uszkodzonych komponentów należy zwrócić uwagę na następujące kwestie

Elementy, które wykazują uszkodzenia, takie jak zadrapania lub podobne, muszą zostać usunięte i w razie potrzeby wymienione. Przeróbka jest z reguły niemożliwa, zwłaszcza w przypadku wyrobów powlekanych kolorami i polerowanych.

Deutsch

English

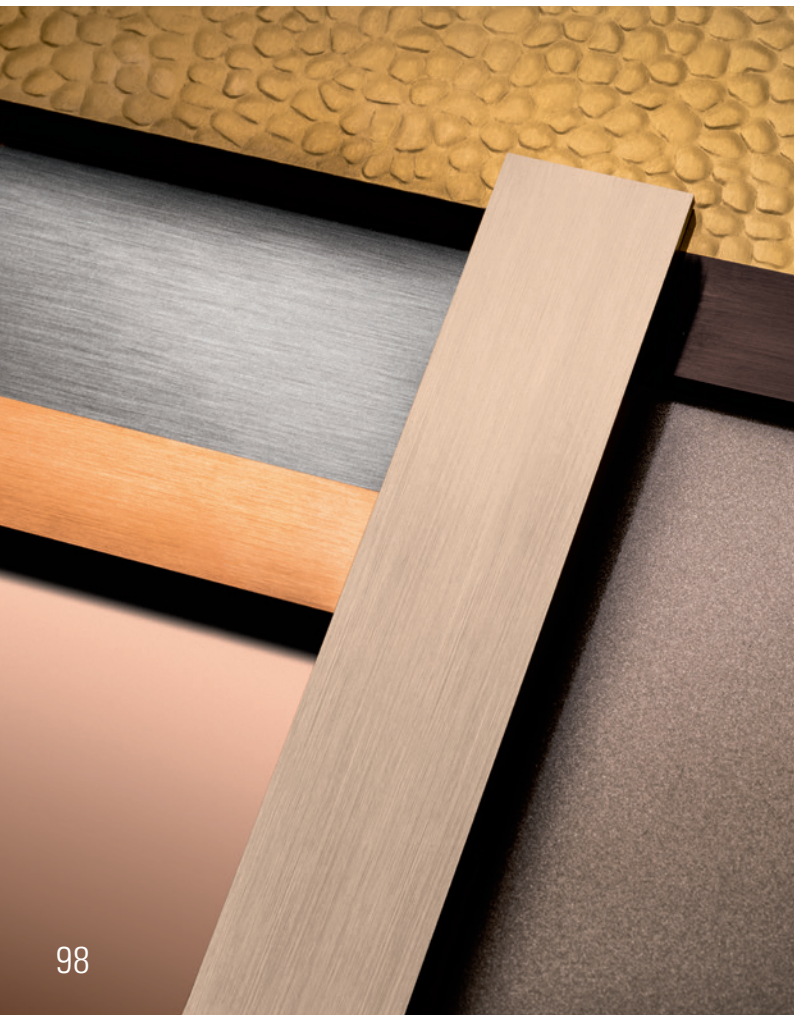
Français

Nederlands

Español

Polski

Czyszczenie i pielęgnacja stali nierdzewnej



Aby nasze produkty mogły zachować piękny wygląd i funkcjonalność przez długi czas, należy je regularnie czyścić i pielęgnować.

Wiele produktów firmy Dallmer, np. listwy odpływowe, jest wyposażonych w elementy wykonane z wysokiej jakości stali nierdzewnej o numerze 1.4301, znanej jako V2A, podstawowego typu stali chromowo-niklowych. Ten materiał jest w budownictwie stosowany wszędzie tam, gdzie wymagana jest ochrona przed korozją, odpowiednia estetyka i właściwa higiena. Bardzo dużą odporność na korozję zawdzięcza ona powłoce z tlenku chromu, która po uszkodzeniu mechanicznym samoczynnie się odbudowuje. Dlatego w normalnych warunkach rdza nie jest problemem dla stali nierdzewnej. Materiał 1.4301 nie jest jednak odporny w obecności mediów zawierających chlor, np. stoney wody czy atmosfery zawierającej chlor w krytych pływalniach.

Mimo wysokiej jakości materiału stal nierdzewna może wyglądać, jakby była zardzewiała. Na powierzchni zdrowej stali nierdzewnej osiadają obce cząstki zawierające żelazo, powstające często na budowach (np. wskutek szlifowania lub piłowania elementów), które powodują występowanie tak zwanej rdzy obcej lub nalotowej. Rdzę taką można łatwo usunąć.

Metoda czyszczenia jest zależna od właściwości powierzchni. Na kolejnych stronach zebrano odpowiednie informacje na ten temat.

Deutsch

English

Français

Nederlands

Español

Polski

Powierzchnie szcztokowane

Do czyszczenia nadają się



- Specjalne środki do czyszczenia stali nierdzewnej
- Lekko kwaśne środki czyszczące

Jako utensylia do czyszczenia nadają się

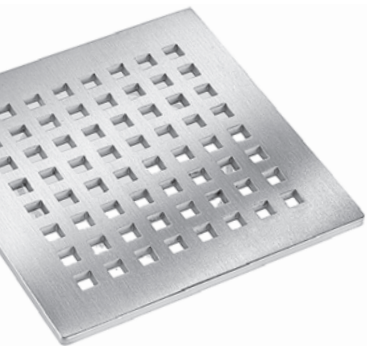


- Czyste, miękkie ściereczki
- Gąbki niezawierające żelaza
- Skóra naturalna (ircha), skór sztuczna
- Ściereczka z mikrofibry Dallmer

Do czyszczenia nie nadają się

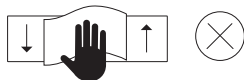
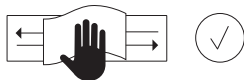


- Środki wybielające, proszek do pieczenia, środki do czyszczenia srebra, mleczo / proszek do szorowania
- Środki czyszczące zawierające chlorki lub sól
- Utensylia do czyszczenia o właściwościach ściernych lub ostrych krawędziach, np. pady do czyszczenia, noże, skrobaki, wełna stalowa, gąbki do szorowania, szcztoki stalowe
- Utensylia do czyszczenia, których użyto wcześniej do innych stali. Przestrzegać instrukcji użytkowania wydanych przez producentów środków czyszczących



Uwaga!

W przypadku powierzchni szczotkowanych / szlifowanych należy zawsze przecierać w kierunku szlif, nigdy w poprzek. Wycieranie do sucha po każdym użyciu zapobiega tworzeniu się plam z wapna i osadów.



Powierzchnie polerowane / powlekane PVD

Do czyszczenia
nadają się



- Środki do czyszczenia niezawierające chlorków
- Lekko kwaśne środki czyszczące

Jako utensylia do
czyszczenia nadają się



- Czyste, miękkie ściereczki
- Ściereczka z mikrofibry Dallmer
- Skór naturalna (ircha), skóra sztuczna

Do czyszczenia
nie nadają się



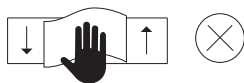
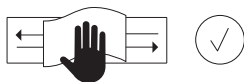
- Środki wybielające, proszek do pieczenia, środki do czyszczenia srebra, mleczko / proszek do szorowania
- Środki czyszczące zawierające chlorki lub sól
- Utensylia do czyszczenia o właściwościach ściernych lub ostrych krawędziach, np. pady do czyszczenia, noże, skrobaki, wetna stalowa, gąbki do szorowania, szczotki stalowe
- Utensylia do czyszczenia, których użyto wcześniej do innych stali. Przestrzegać instrukcji użytkowania wydanych przez producentów środków czyszczących

Ze względu na możliwości technologiczne produkcji, cechy surowca i warunki oświetleniowe, powierzchnie z powłokami nanoszonymi metodą PVD mogą wykazywać niewielkie odchylenia kolorystyczne.



Uwaga!

W przypadku powierzchni szczotkowanych / szlifowanych należy zawsze przecierać w kierunku szlif, nigdy w poprzek. Wycieranie do sucha po każdym użyciu zapobiega tworzeniu się plam z wapna i osadów.



Regularne czyszczenie syfonów, odbywające się najpóźniej co 6 miesięcy, zapobiega ich zatkaniu i powolnemu odpływaniu wody. Należy przy tym wykonać następujące czynności (ilustracje przykładowe do danego systemu):

①

Wyciągnąć osłonę (profil w przypadku listew odpływowych, ruszty w przypadku wpustów podłogowych). W tym celu użyć dołączonego narzędzia. Sięgnąć palcami syfon, docisnąć go na bok i wyciągnąć.



②

Wyczyścić elementy i przepłukać je ciepłą wodą. Natrzeć uszczelkę odrobiną płynu do mycia.

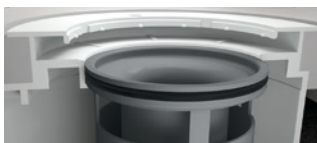
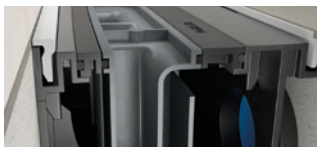


Czyszczenie syfonów

3

Włożyć syfon ponownie, dociskając go po obu stronach równomiernie w dół aż do zaryglowania.

Uwaga! Dopiero po wyraźnym zaryglowaniu syfon jest szczelnie zamocowany i zapobiega wydostawaniu się gazów kanalizacyjnych.



Wskazówka!

Aby zapobiec zaciekom, po wyczyszczeniu należy wysuszyć powierzchnie miękką, czystą bawełnianą ściereczką. Pozostałości środków do pielęgnacji ciała, takich jak mydło w płynie, szampony, żel pod prysznic lub farby do włosów, mogą wejść w reakcję z materiałami powierzchni. Pozostałości te należy spłukiwać dokładnie wodą!

Deutsch

English

Français

Nederlands

Español

Polski

Zakres dostawy środków pomocniczych do czyszczenia



	Instrukcja czyszczenia	Narzędzie do wyjmowania	Ściereczka z mikrofibry	Klucz serwisowy	Przysawka
					
CeraFloor Select	✓		✓	✓	
CeraFloor Individual	✓		✓		
CeraFloor Pure	✓			✓	
CeraWall Select	✓		✓		✓
CeraWall Individual	✓		✓		
CeraWall Pure	✓			✓	
Zentrix	✓		✓	✓	
CeraFrame Individual	✓		✓		
CeraFrame Liquid	✓			✓	
Cera- Niveau	✓		✓	✓	
CeraLine	✓	✓			
TistoLine	✓			✓	
Ruszty	✓				

Deutsch

English

Français

Nederlands

Español

Polski

Czyszczenie pozostałych produktów Dallmer

Chromowany mosiądz lub połączenie materiałów: chromowane tworzywo sztuczne / stal nierdzewna / chromowany mosiądz



Syfon podtynkowy do pralki/zmywarki



Syfon brodzikowy

Syfony podtynkowe do pralki/zmywarki, syfony do umywalk nabladowych, syfony brodzikowe

Obowiązują ogólne wskazówki i szczególne wskazówki dotyczące wszystkich powierzchni ze stali nierdzewnej. Nie używać do czyszczenia rysujących gąbek i środków do szorowania. Nie jest również zalecane stosowanie środków czyszczących zawierających rozpuszczalniki lub kwasy, środków do usuwania kamienia, octu spożywczego i środków czyszczących zawierających kwas octowy. Czyścić armaturę wyłącznie łagodnym detergentem stosowanym w gospodarstwie domowym (np. roztworu środka do mycia naczyń) i wilgotną ściereczką.

Tworzywo sztuczne



Syfon kompaktowy 121

Syfony, łączniki, syfony do umywalk nablatowych, złącza do WC

Tworzywa sztuczne stosowane przez firmę Dallmer są odporne na szereg związków chemicznych i czynników środowiskowych. Zabrudzenia powierzchni można łatwo usuwać wilgotną ściereczką lub gąbką i ogólnodostępnymi, delikatnymi środkami czyszczącymi.

Deutsch

English

Français

Nederlands

Español

Polski

Dallmer GmbH + Co. KG
Wiebelsheidestrasse 25
59757 Arnsberg
Germany

T +49 2932 9616 -0

F +49 2932 9616 -222

E info@dallmer.de

W dallmer.com

PB 05/2024_20.00_KW